



AIDE AU TIBET ET AUX
PEUPLES DE L'HIMALAYA

AGIR AVEC SOLHIMAL

Participer à la sauvegarde
de l'identité tibétaine



La rénovation d'un lycée tibétain au Népal

District de Katmandou
Népal

SolHimal - Aide au Tibet et aux Peuples de l'Himalaya

7 cour Fernand Jaenger

67200 STRASBOURG

Tél : 03 88 27 33 00 - Fax : 03 88 27 33 08

E-mail : projets@solhimal.org

Site Internet : <http://www.solhimal.org>

Descriptif du projet

Titre du projet :	Rénovation des infrastructures électriques et sanitaires à la Namgyal Higher Secondary School
Partenaire local :	Wangdu Phuntsok, directeur de la Namgyal Higher Secondary School
Lieu :	Népal
Résumé :	Le projet consiste à rénover des équipements devenus vétustes dans un lycée tibétain
Bénéficiaires :	les 397 élèves actuellement scolarisés
Budget :	5 380 euros

Contexte

La situation des tibétains en exil depuis 1950



En 1950, la république Populaire de Chine envahit le Tibet. Neuf années de négociations infructueuses et de guérillas débouchèrent, en mars 1959 sur un soulèvement populaire qui fit des dizaines de milliers de morts à Lhassa, capitale du Tibet. Près de 140.000 Tibétains s'exilèrent dans des pays frontaliers avec le Tibet : Inde, Népal, Bhoutan, Birmanie et dans une moindre mesure dans des pays occidentaux (Suisse, Etats-Unis, Canada, France...).

Dans les principaux pays d'exil, Inde ou Népal, les conditions climatiques, l'inexistence ou l'insalubrité d'infrastructures et les rudes conditions de travail ont décimé une grande partie des arrivants. Tuberculose, paludisme et maladies tropicales furent responsables de la majorité des décès. Après l'exil, un des besoins les plus importants fut de regrouper les réfugiés en communautés suffisamment importantes pour permettre l'usage du tibétain et la préservation des coutumes ancestrales et ainsi agir pour la sauvegarde de l'identité tibétaine. Le gouvernement tibétain en exil adressa des requêtes aux gouvernements indiens et népalais afin d'obtenir des terres pour y établir des camps de réfugiés.

Actuellement, plus de 20.000 Tibétains vivent aujourd'hui au Népal. La majorité d'entre eux font partie du premier groupe de Tibétains qui avait fui le Tibet avant 1960 ou sont les descendants de ces derniers. Pour la plupart, leur installation dans le pays d'accueil demeure encore et toujours une situation provisoire dans l'attente de leur retour au Tibet alors libéré du joug chinois.

À ce jour, le Tibet est toujours sous occupation de la Chine. Alors qu'un sixième de la population a disparu depuis 1950, la population et la culture tibétaine sont menacées d'extinction en raison de diverses mesures prises dans la région (interdiction de l'apprentissage de la langue tibétaine et de la pratique du bouddhisme tibétain, stérilisation de milliers d'hommes et de femmes, installation de populations chinoise sur le sol tibétain...). Chaque année, des milliers continuent de fuir le régime chinois en franchissant les hauts cols de l'Himalaya. Ce sont souvent des enfants que les parents envoient sur les routes de l'exil avec l'espoir qu'ils soient scolarisés dans des écoles tibétaines afin de garder leurs racines et leur culture.

Le Népal : un des pays les plus pauvres au monde

Le Népal en quelques chiffres :

- 28 millions d'habitants
- Espérance de vie de 63 ans
- 42 % de la population vit sous le seuil de pauvreté
- 44 % de la population a moins de 18 ans
- 17 % de la population est sous-alimentée
- 51 % des adultes sont analphabètes
- 24 % de la population vit avec moins de 1 US dollar par jour

À ce jour, le Népal reste parmi les pays les plus pauvres d'Asie. Le sous-développement marque la vie quotidienne de tous les Népalais. Les problèmes de famine au moment de la soudure agricole sont fréquents, les faiblesses structurelles du pays se retrouvent à tous les niveaux.

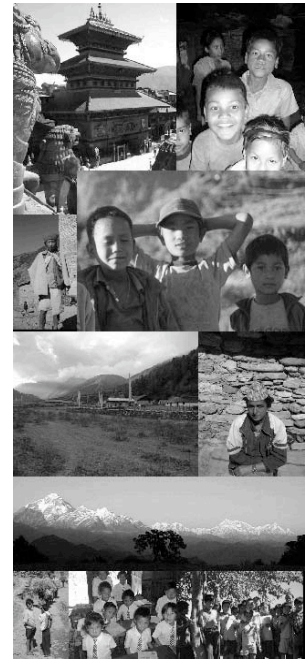
L'économie népalaise est très dépendante de l'Inde. Le tourisme qui se développe repose pour beaucoup sur des capitaux étrangers et la population rurale retire très peu des bénéfices qu'il génère. Or 86 % de la population est rurale et l'agriculture fournit un emploi à plus de 80 % de la population. En raison des terrains accidentés, des rendements très faibles et de l'insuffisance d'infrastructures, la majeure partie de la population vit en économie de subsistance dans des conditions de vie et d'habitation très précaires. Le sous-emploi est très élevé et chaque jour plus de 600 personnes s'expatrient vers le Golfe persique, la Malaisie ou encore l'Inde.

La rébellion maoïste qui a touché le Népal entre 1996 et 2007 a entraîné une stagnation voire un recul économique : le pays n'a pas bénéficié des élans de croissance de ses deux grands voisins, l'Inde et la Chine. Aujourd'hui, les infrastructures permettant de répondre aux besoins essentiels (écoles, hôpitaux, routes...) sont en nombre très insuffisant et en mauvais état, surtout en zone rurale. De manière générale, on constate un accès défaillant à l'électricité, à l'eau potable. La formation d'un gouvernement provisoire est porteuse d'énormes attentes pour les franges les plus marginalisées de la population comme pour tous ceux qui ont poursuivi des études supérieures et qui sont contraints de s'expatrier.

Depuis 20 ans, SolHimal œuvre pour les réfugiés tibétains



Créée en avril 1988, SolHimal vient en aide aux réfugiés tibétains établis en Inde et au Népal avec pour objectif de leur permettre de se soigner, se loger, se nourrir et être éduquer dans le respect de leurs traditions et de leurs croyances. Pour agir de manière simple et efficace, SolHimal s'appuie sur de nombreux partenaires locaux au Népal et en Inde.





Les actions de proximité menées en collaboration prennent la forme suivante :

- Le parrainage d'enfants, de personnes âgées, de familles et de moines
- L'appui à la conception et à la réalisation de projets de développement
- Le commerce équitable d'artisanat
- L'organisation de chantiers et de voyages solidaires

SolHimal apporte son soutien à la conception et la réalisation de projets visant à améliorer les conditions de vie des populations soutenues. L'objectif est d'aider les structures partenaires (camps de réfugiés, écoles, monastères...) ou directement les familles. Ces projets s'inscrivent le plus souvent en complément d'une action de parrainage et répondent toujours à des demandes exprimées localement de façon à soutenir les partenaires sans s'y substituer.

Les projets peuvent prendre les formes suivantes :

- Construction ou rénovation d'infrastructure
- Projets agricoles de développement rural
- Achat ou remplacement d'équipements
- Appui à la création d'activités génératrices de revenus supplémentaires
- Actions d'éducation, alphabétisation
- Actions spécifiques de sauvegarde de la culture tibétaine
- Soutien au fonctionnement d'ONG locales ...



Présentation du projet

Il s'agit de soutenir le projet de rénovation d'un établissement scolaire d'enseignement secondaire pour les réfugiés tibétains vivants au Népal (remplacement d'équipements électriques et sanitaires devenus insalubres). Si le projet se déroule au sein de l'établissement à Gokarna dans le district de Katmandou, son impact s'étend bien au-delà de la vallée de Katmandou. Les principaux bénéficiaires, que sont les élèves actuels et à venir, étant originaires de tout le Népal.

Objet du projet

• Nature

Outil d'acquisition de connaissances et de compétences, l'éducation permet de se construire, de choisir son avenir et d'exercer sa citoyenneté. Le lycée Namgyal Higher secondary School est un établissement scolaire tibétain implanté au Népal qui forme des enfants tibétains ou d'origine tibétaine jusqu'à la fin du cycle secondaire et leur permet de poursuivre des études supérieures.

L'établissement a été créé en avril 1988 à Gokarna (Népal) avec pour objectif de permettre aux enfants Tibétains vivant au Népal de recevoir une éducation de qualité dans le respect de leur culture, leur langue et leurs traditions. À sa création, l'école a commencé à accueillir les élèves de la classe VI (équivalent à la 6^{ème}) à la classe IX (équivalent aux classes de collège). En 1995, l'établissement s'est agrandi pour permettre aux élèves de poursuivre leur scolarité dans les grades X à XII (équivalant aux classes de lycée) et de passer le Final exam donnant accès aux études supérieures. En plus des matières dites fondamentales, le directeur a mis en place un programme très complet destiné à mettre en avant tous les aspects religieux et artistiques de la culture tibétaine. Un programme spécifique comprenant des enseignements spécialisés en sciences humaines et en commerce a été mis

en place. L'établissement dispose également d'un pensionnat, tous les élèves sont internes. La Namgyal Higher Secondary School est l'un des rares établissements à proposer au Népal un enseignement complet en tibétain jusqu'au grade XII - la plupart s'arrêtant en grade X ; avant sa création en 1995, les élèves devaient se rendre dans des établissements tibétains en Inde, ce qui était bien évidemment très dissuasif.

Accusant le poids des années et le passage des élèves de plus en plus nombreux, plusieurs infrastructures sanitaires et électriques de l'établissement sont maintenant vétustes. Les élèves et les professeurs sont les premiers lésés : ils ne bénéficient plus de conditions satisfaisantes pour travailler.

- **Objectifs**

Le projet de rénovation des infrastructures de l'école doit permettre aux jeunes tibétains établis au Népal de continuer leur scolarité dans leur pays d'accueil dans des conditions propices au bon déroulement des études. La majorité des élèves de l'établissement sont en effet issus de familles de réfugiés tibétains vivant dans les camps de réfugiés agricoles ou dans des villages, les autres proviennent d'ethnies tibétaines vivant dans des régions pauvres et reculées du Népal. Pour la plupart, il s'agit de familles vivant des conditions très modestes. Tous les élèves

Au total 397 élèves sont scolarisés du grade VI au grade XII à la Namgyal Higher Secondary School. Il s'agit d'un établissement prestigieux qui affiche des taux de réussite parmi les plus importants au Népal. En juillet 2007, les 50 élèves ayant passé le Final exam ont été reçus, soit 100% de réussite ; c'est fort de ce constat qu'il paraît important de leur proposer un cadre d'accueil et d'apprentissage adapté.

Les travaux de rénovation envisagés ont les finalités suivantes :

- Offrir aux élèves des conditions d'accueil sûres et salubres et des conditions d'apprentissage propices à la concentration
- Permettre à l'établissement de continuer de former la jeunesse tibétaine en toute sécurité et de dispenser un enseignement de qualité pour favoriser la construction d'un avenir professionnel
- Soutenir la sauvegarde de l'identité culturelle du peuple tibétain par la scolarisation de jeunes Tibétains dans leur langue et le respect de leurs croyances et traditions

- **Nombre de bénéficiaires.**

Bénéficiaires directs :

- Les 397 élèves de la Namgyal Higher Secondary School (211 filles et 186 garçons)
- Le corps enseignant de l'établissement figure également parmi les bénéficiaires directs de ce projet puisqu'il s'agit de lui permettre de poursuivre sa mission d'accueil et de formation des élèves dans de bonnes conditions.

Bénéficiaires indirects :

- Les familles des élèves devraient bénéficier d'une amélioration de leurs conditions de vie d'un point de vue intellectuel (transmission des savoirs par leurs enfants) mais aussi matériel (solidarité intergénérationnelle couplée aux revenus réguliers générés par les emplois qualifiés que les élèves seront en mesure d'obtenir).
- La réputation de l'établissement sera renforcée ce qui favorisera l'échange avec les institutions et les autres structures scolaires de la région ainsi que l'admission des élèves dans des formations d'enseignement supérieur.
- C'est également l'ensemble de la communauté tibétaine établie au Népal qui bénéficiera de nouvelles perspectives d'avenir.

Description du projet

- **Origine de l'initiative et but poursuivi**

Souhaitant répondre à des besoins réels à moyen ou long terme, notre association ne crée pas ses propres projets, mais soutient plutôt des initiatives locales sérieuses, porteuses de projets. Notre intervention répond ici à une demande formulée par le comité directeur de l'établissement et plus particulièrement par son directeur, M. Wangdu Phuntsok, de rénover des équipements devenus insalubres. Le partenariat avec l'établissement depuis sa création témoigne de la confiance que nous portons à cette institution.

Suivi du projet

- Le directeur de l'école sera directement impliqué dans le suivi des travaux
- Une équipe d'ouvriers, plombiers, électriciens sera chargée des rénovations
- La coordinatrice des projets de SolHimal basée au Népal (coordinatrice-terrain) veillera au bon déroulement du projet et à la communication avec les partenaires financiers

Le projet ne commencera qu'une fois que le budget nécessaire aux travaux aura été réuni.

Les travaux de rénovation dureront 3 mois au maximum, dans l'idéal, de juin à septembre 2009.

Une évaluation sera faite à l'issue du projet, 3 ou 4 mois après la fin des travaux.

Le partenariat de longue date noué par SolHimal avec l'établissement est un gage essentiel pour le bon déroulement de ce projet. En plus de 14 ans, SolHimal et la Namgyal Higher Secondary School ont en effet noué une relation solide, sérieuse et équilibrée, basée sur le respect et la confiance mutuels.

Pour évaluer la réussite du projet, des visites de notre coordinatrice-terrain seront destinées à vérifier que nos objectifs ont été atteints.

Budget

BUDGET PAR POSTE DE DEPENSE	Montant en euros
Rénovation des toilettes et salles de bain	1 670
Remplacement de 100 robinets	333
Remplacement des installations électriques	388
Remplacement de tuyaux	444
Travaux de drainage	167
Mise en place d'un système électrique alternatif	1 332
Autres travaux de réparation	556
Total des dépenses directes	4 890
Frais de fonctionnement SolHimal	490
BUDGET TOTAL	5 380

Le projet a été présenté au conseil général et au conseil régional du Bas-Rhin pour l'obtention de subventions publiques.



“Vous devez être le changement que vous voulez voir dans ce monde”

Gandhi